

# Índice Integral de Seguridad en las Localidades 2021

# Consejo Directivo

## PRESIDENTE

Eduardo Pacheco Cortés

## VICEPRESIDENTE

Pedro Miguel Navas Sanz

## MIEMBROS DIRECTORES

Juan Carlos Mora Uribe

Carlos Mauricio Vásquez Páez

Álvaro Peláez Arango

Daniel Haime Gutt

José Alejandro Cortés Osorio

Carlos Andrés Uribe Arango

Andrés Cadena Venegas

Mauricio Cárdenas Müller

Luis Felipe Arrubla

Lucio Rubio Díaz

Dolly Montoya Castaño

María Consuelo Araujo



**María Carolina Castillo**  
Presidente

**César Restrepo**  
Director de Seguridad Urbana

**Juanita Mesa**  
Analista Seguridad Urbana

**Jesús Dulce**  
Director de Futuro del Empleo y Desarrollo Económico y de Gobierno y Políticas Públicas

**Pablo Velásquez**  
Analista Futuro del Empleo y Desarrollo Económico

**Alejandro Barrera**  
Analista Políticas Públicas y Gobierno

**Laura Morales**  
Practicante Futuro del Empleo y Desarrollo Económico

**Laura Suárez**  
Practicante Políticas Públicas y Gobierno

**Adriana Peñalosa**  
Directora de Cooperación Internacional

**Manuela Uribe**  
Directora de Ciudades Inteligentes

**Nicolás Gutiérrez**  
Analista Ciudades Inteligentes

**David Rincón**  
Practicante Ciudades Inteligentes

**Adriana Vivas**  
Directora de Comunicaciones

**Tatiana Molina**  
Analista Comunicaciones

**Luis Calero**  
Analista Comunicaciones

**Milena Ávila**  
Analista Comunicaciones

**Bibiana Rodríguez**  
Directora de Desarrollo Urbano Sostenible

**Martín Anzellini**  
Coordinador de Proyectos Urbanos

**Cristina Hermida**  
Arquitecta

**Juan Martínez**  
Analista Desarrollo Urbano Sostenible

**Paula Soto**  
Arquitecta Urbanista

**Valeria Carrero**  
Practicante Desarrollo Urbano Sostenible

**Felipe Mariño**  
Practicante Desarrollo Urbano Sostenible

**Diego Obando**  
Practicante Desarrollo Urbano Sostenible

# Introducción

El Índice Integral de Seguridad en las localidades es un ejercicio realizado por la Dirección de Seguridad Urbana de ProBogotá Región, dirigido a evaluar el estado de la seguridad, la convivencia y la justicia en las localidades del Distrito Capital, hacer seguimiento a los principales desafíos en estos frentes e identificar factores críticos que puedan debilitar la estabilidad, seguridad y confiabilidad de los entornos locales y la política pública.

El Índice fue diseñado a partir en la revisión de metodologías aplicadas en ejercicios similares a nivel nacional e internacional, relacionadas con seguridad, competitividad, innovación, entre otras. Su aplicación es anual y se desarrolla con base en información de fuentes abiertas, de origen institucional y privado, así como de observaciones en el terreno.

El Índice Integral de Seguridad en las localidades permite hacer una comparación ordinal del conjunto de unidades administrativas locales del Distrito Capital a partir de una metodología que integra diferentes indicadores en 4 pilares, con miras a definir un concepto multidimensional de la seguridad. Lo anterior, con el fin de avanzar en el reconocimiento de la diversidad de los territorios urbanos y la comprensión de la seguridad como una cadena de valor con actores, factores y riesgos que superan la dimensión exclusivamente securitaria.

Con este ejercicio, ProBogotá Región continúa avanzando en la caracterización de la seguridad en Bogotá a través de la construcción de panoramas locales particulares basados en una visión integral de la seguridad urbana. Esta visión parte de una cadena de valor conformada por los eslabones de prevención, protección, judicialización, resocialización y reinserción, que se hace más fuerte en la medida que sea desarrollada a partir de acciones coordinadas y simultaneas.

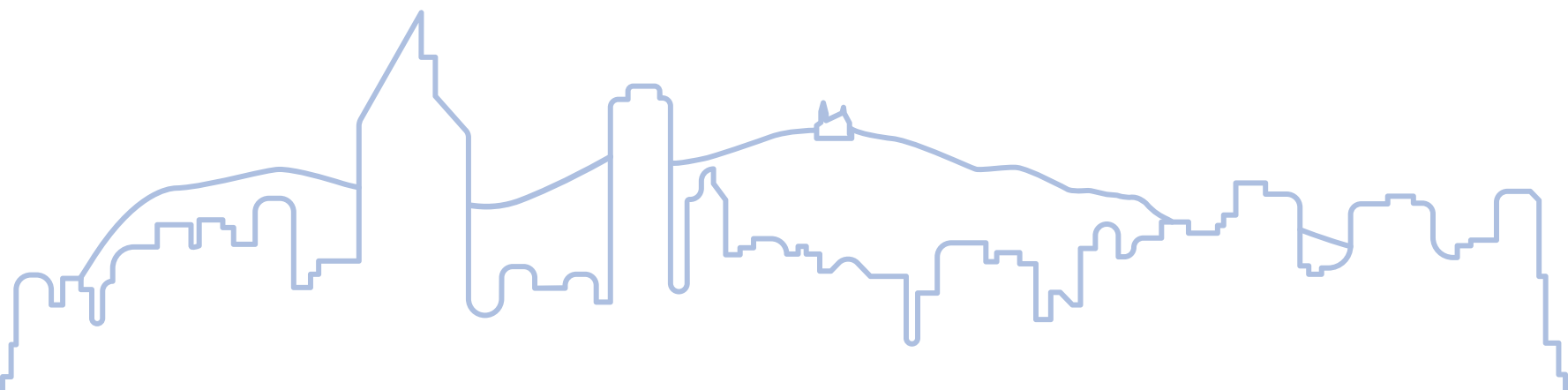


La primera versión del Índice fue publicada en 2021 y aplicó el modelo de análisis a 39 indicadores que describían elementos de las dimensiones de interés en 2020.

Como parte de un plan de evolución del Índice hacia el futuro, en esta entrega se incluyó un ejercicio de análisis complementario que consiste en la observación de nuevas variables potenciales (suicidio, seguridad alimentaria, iluminación en acceso a la vivienda y calidad educativa) como un ejercicio para evaluar la confiabilidad del índice. En el futuro, esto se traducirá en la propuesta de una versión actualizada de la herramienta.

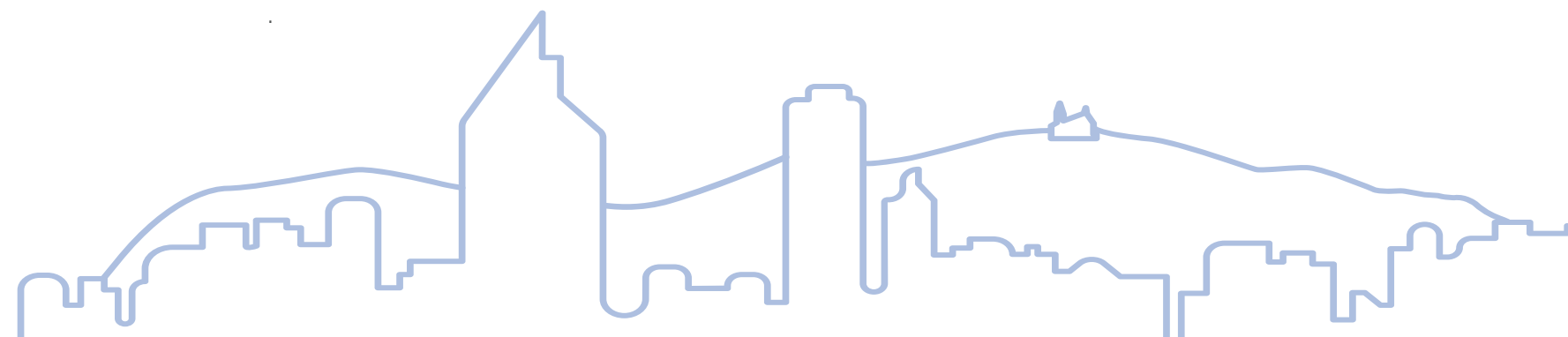
El desarrollo de este ejercicio de monitoreo de las condiciones de seguridad en la ciudad sigue enfrentando barreras de acceso a información. Aún en 2022, los efectos de la pandemia en la producción, divulgación y acceso de datos que componen el análisis integrado de variables generan impactos en su aplicación.

En 2023 el reto que impone el cálculo del Índice se centra en conseguir un acceso amplio, oportuno y eficiente a las fuentes primarias de información, lo que ofrece la posibilidad de contar con el resultado consolidado más temprano en el año y continuar evolucionando la metodología.



# Claves para su lectura

- Por la construcción del Índice y con el objetivo de normalizar los indicadores que se encuentran en diferentes escalas, la metodología asigna un puntaje de 0 a 10 para todas las localidades en cada indicador. Este puntaje tiene en cuenta que para algunos indicadores un número mayor significa un mejor desempeño (p.e. empresas matriculadas y renovadas) y para otros es peor (p.e. Tasa de homicidio).
- Esta puntuación permite ordenar las localidades en un escalafón, pero no permite una lectura de tipo cardinal. Es decir, si la localidad A obtiene un puntaje de 6 en el Índice y la localidad B un puntaje de 3, esto no se debería interpretar como “la localidad A es el doble de segura que la localidad B”.
- En desarrollo de lo anterior, y de manera similar a otros índices que utilizan la metodología de pilares y de normalización de indicadores a través de puntajes, el valor agregado del Índice está en el orden o ranking que aparecen las localidades en el Índice y en su respectiva evolución a lo largo del tiempo.
- El hecho de que una localidad aparezca con el mejor puntaje en el Índice Integral de Seguridad en las localidades no necesariamente implica que va a liderar en todos los pilares. Lo anterior, dado que el puntaje del Índice se calcula como un promedio simple de sus puntajes.
- Como punto de referencia para la evaluación de las localidades, se calculó un puntaje para el conjunto de la ciudad. En este sentido, a lo largo del documento se encuentran menciones al “promedio de la ciudad” o “la ciudad como un todo”.









# Resultados

Los resultados del Índice Integral de Seguridad para el Distrito Capital permiten identificar claves en diferentes dimensiones, que son útiles para la estructuración de acciones y estrategias para la gestión de la seguridad en la ciudad.

El cálculo del indicador general para la ciudad en 2021 dejó como resultado un avance frente al 2020, pasando de 4,9 a 5,2 en una escala de 1 a 10. Este avance se dio en el marco del proceso de reactivación de la ciudad lo que impuso mayores desafíos a la gestión de la seguridad, como quedó demostrado a lo largo del año observado por cuenta de factores disruptivos y desencadenantes de crisis sostenidas de seguridad.

Si bien todos los pilares que componen el índice presentan mejorías frente a 2020, en 2021 el pilar de percepción de seguridad es el de mayor crecimiento en el conjunto de la ciudad, pasando de 4,38 a 5,2. De igual manera, contribuye una disminución de registros administrativos sobre delitos en 15 de las 19 localidades. El pilar que tuvo una menor mejoría fue el de ambiente de seguridad, con tan solo un incremento del 0,8% en su puntaje.

En 2021, 12 de las 19 localidades urbanas se ubicaron por encima del promedio de la ciudad, pero solo cuatro (Usaquén, Chapinero, Fontibón y Barrios Unidos) superaron la calificación de 6,0. Dos de las localidades con menor calificación en 2020 (Barrios Unidos y Puente Aranda) mejoraron su desempeño superando el promedio de ciudad en 2021.

Las localidades con mejor puntaje en el índice están jalonadas por mejores condiciones de entorno y mayor oferta de servicios al ciudadano. Sin embargo, esto no marca una diferencia determinante en relación con las localidades que superan el promedio de ciudad en términos de tasas delictivas.

Dentro de las localidades con mayor calificación, llama la atención una caída en el ranking de ambiente de seguridad de la localidad de Fontibón y de percepción de seguridad en la localidad de Chapinero.

De las 19 localidades observadas, 8 tuvieron una calificación menor en 2021 frente a 2020 (Santa Fe, Candelaria, Los Mártires, Ciudad Bolívar, Antonio Nariño, Tunjuelito y Suba). La zona central de la ciudad tiene las tasas delictivas más altas y el mayor puntaje en el pilar de resultados operativos.

## Usaquén, Fontibón y Chapinero fueron las localidades con el mejor puntaje en el Índice en 2021

La localidad de Antonio Nariño retrocede en el ranking y se ubica en contra de la tendencia de mejora de la mayoría de las localidades.

Las localidades con vocación residencial y población con arraigo territorial arraigo poblacional obtuvieron mejores calificaciones en el Índice que aquellas con dinámicas robustas de movilidad poblacional, activación del espacio pública segmentada por rangos horarios, actividades industriales y vida nocturna.

Una mejora del indicador general en la ciudad para 2022 demanda acciones transformadoras en tres localidades en particular que impactan considerablemente en el resultado del índice: Santa Fe, Candelaria, Los Mártires.

Una revisión desagregada de los resultados del índice también permite identificar hallazgos adicionales, que se mencionan a continuación.

Regresar de la pandemia significó para la ciudadanía encontrar un centro urbano en mayor estado de deterioro. La condición de territorios de ocupación temporal y tránsito que define a las localidades de Santa Fe, Candelaria, y Los Mártires las hizo más vulnerables a los efectos del confinamiento en las condiciones de seguridad en términos de deterioro urbanístico y de uso del espacio público.

A lo anterior, se suma que el centro geográfico de la ciudad fue el epicentro de la conflictividad durante 2021, lo que se tradujo en inseguridad, destrucción urbana y captura del espacio público.

El norte de la ciudad registra los mejores resultados del Índice: 3 de las 4 localidades con mejor calificación se encuentran en esa franja de ciudad (Usaquén, Chapinero, Barrios Unidos). En la franja central solo Fontibón se ubica en el grupo de las mejor calificadas.

El gran desafío de seguridad integral que enfrenta la ciudad es la recuperación y transformación del centro geográfico que, dada su condición de centro urbano de movilidad y distribución de ciudadanos, es referente de seguridad para los habitantes de todas las localidades, convirtiéndolo en eje de cualquier esfuerzo para la transformación de la sensación de seguridad en la ciudad.

Aunque las localidades de Kennedy y Usme fueron escenario de las mayores afectaciones de seguridad y convivencia en el marco de la pandemia, el indicador de seguridad no decrece frente a 2020 ni se ubica en los últimos lugares del escalafón. Ambas tienen calificaciones comprendidas en la mitad de la distribución.

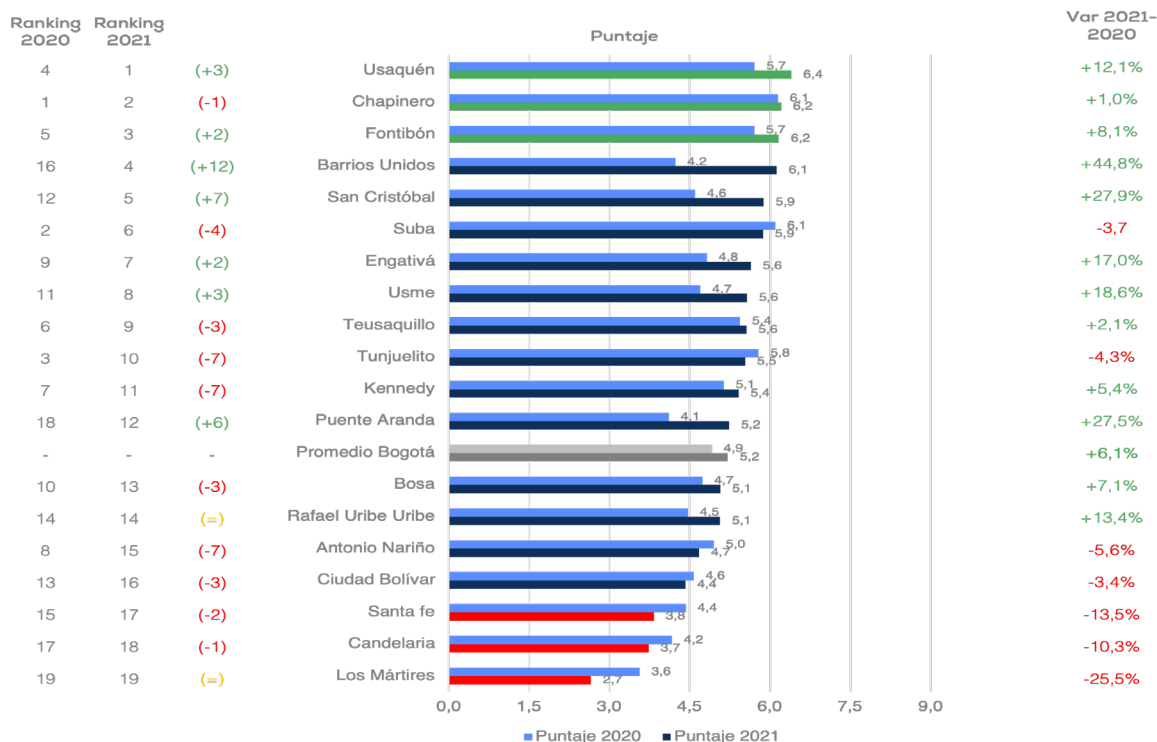
Esto impone retos frente a una observación focalizada de las causas, los factores movilizantes y los efectos de la disrupción de seguridad en el periodo observado y su impacto en la condición general de seguridad de estas localidades hacia el futuro.

La transformación del contexto de seguridad que vive la ciudad ha abierto la discusión respecto a la posibilidad de que se estén configurando corredores de inseguridad. Si bien el año determinante para identificar esta dinámica será 2022, en 2021 se observa la estructuración de enclaves de seguridad diferencial en los que factores como uso del suelo, estructura urbana y servicios de seguridad

La territorialización del Índice de seguridad en 2021 confirma la necesidad de avanzar en el diseño e implementación de estrategias de seguridad focalizadas. El reconocimiento de vocaciones y características territoriales diferenciadas aportará a la construcción de una mayor sensación de seguridad y al debilitamiento de los factores integradores de organizaciones criminales.

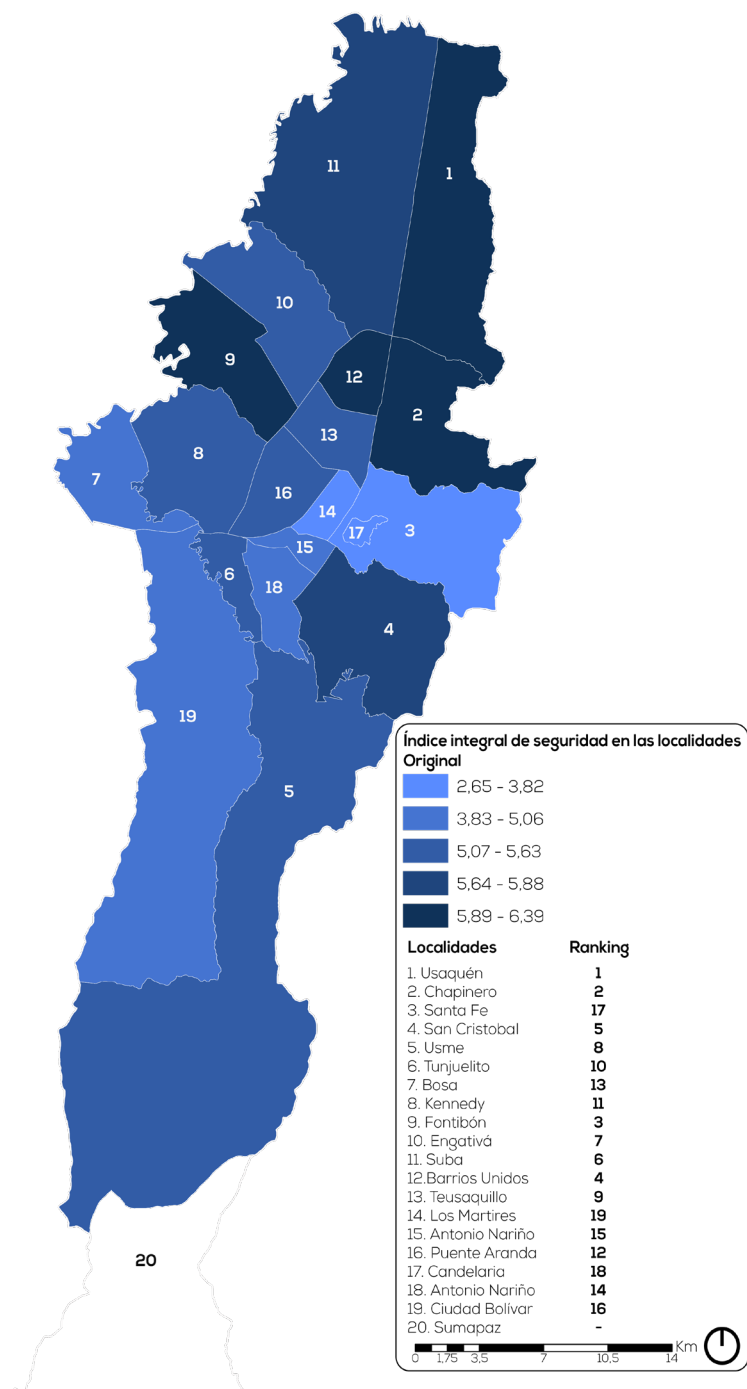
Punto aparte para el comportamiento ciudadano y la convivencia, respecto al cual las instituciones locales y las organizaciones ciudadanas deben desarrollar alianzas dirigidas a la recuperación del sentido de pertenencia y en la reconstrucción del tejido social.

Puntaje Índice Integral de Seguridad en las Localidades 2021



Fuente: Elaboración Propia ProBogotá Región

## Puntaje Índice Integral de Seguridad en las Localidades 2021



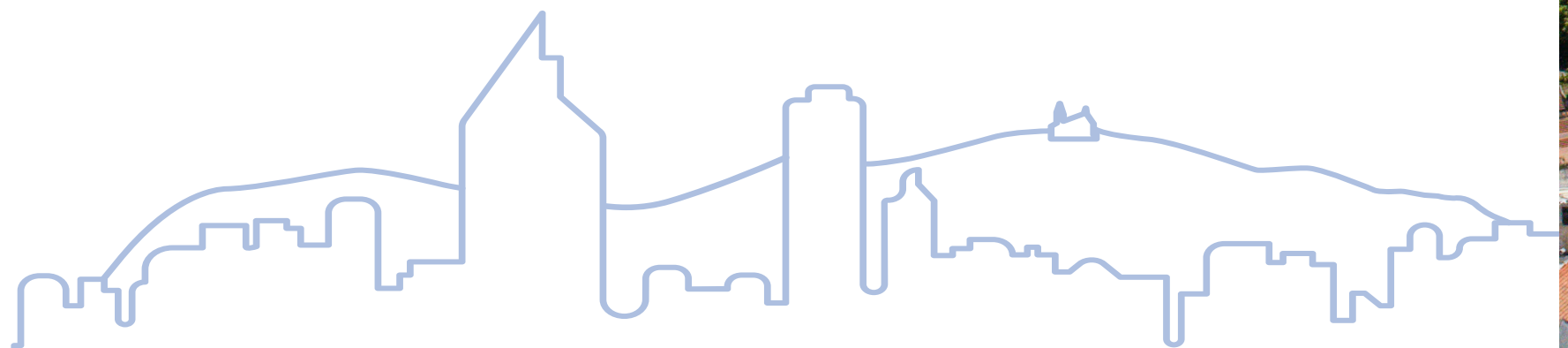
Fuente: Elaboración Propia Probogotá Región

Nota: Un color más intenso en el mapa indica una posición más alta en el ranking (1: más oscuro, 19: más claro)

Puntaje Índice Integral de Seguridad en las Localidades 2021 desagregado por pilar

Localidad	Índice Integral de Seguridad en las Localidades - 2021		1. Ambiente de Seguridad		2. Delitos y Comportamientos Incívicos		3. Resultados Operativos		4. Percepción de Seguridad	
	Puntaje	Ranking	Puntaje	Ranking	Puntaje	Ranking	Puntaje	Ranking	Puntaje	Ranking
Usaquén	6,40	1	6,33	2	9,23	3	2,01	18	8,03	2
Chapinero	6,21	2	6,51	1	7,54	12	4,27	7	6,50	4
Fontibón	6,17	3	5,77	5	8,72	5	4,95	3	5,22	10
Barrios Unidos	6,13	4	6,01	4	6,50	15	3,82	8	8,18	1
San Cristóbal	5,88	5	3,55	15	9,00	4	6,28	1	4,69	12
Suba	5,87	6	4,86	8	9,33	1	3,01	11	6,27	6
Engativá	5,64	7	6,23	3	8,26	10	1,59	19	6,47	5
Usme	5,57	8	3,23	18	9,25	2	4,58	6	5,21	11
Teusaquillo	5,56	9	5,62	6	6,83	13	2,02	17	7,76	3
Tunjuelito	5,53	10	4,23	12	8,56	9	5,46	2	3,88	15
Kennedy	5,41	11	4,63	10	8,13	11	2,80	12	6,08	7
Puente Aranda	5,24	12	4,66	9	6,69	14	3,67	10	5,91	8
Bosa	5,07	13	3,32	17	8,61	8	3,76	9	4,58	13
Rafael Uribe Uribe	5,07	14	3,71	14	8,62	6	2,48	15	5,45	9
Antonio Nariño	4,67	15	5,04	7	5,93	17	4,72	4	3,00	17

Fuente: Elaboración Propia Probogotá Región







Fuente: Probogotá Región 2022



# Pilar 1: Ambiente de Seguridad

El pilar 1 sobre Ambiente de Seguridad incluye indicadores relacionados con la presencia estatal en dimensiones más allá de la puramente policiva. A través de este pilar, se busca identificar algunas características que pueden influir en la gestión integral de la seguridad desde el ámbito de la prevención. Los indicadores incluidos son los siguientes:

Un mayor puntaje en este pilar significa que una localidad registra condiciones económicas, de vivienda, salud y espacio público que desincentivan la ocurrencia de conductas delictivas y actividades criminales, en términos relativos respecto a las demás.

Indicador	Fuente	Año
1.1. Número de empresas matriculadas y renovadas por 100.000 habitantes	CCB	2021
1.2. Porcentaje de hogares con déficit de vivienda	SDP	2021
1.3. Porcentaje de hogares con cortes o suspensiones del servicio de energía eléctrica	SDP	2021
1.4. Porcentaje de hogares con acceso a internet	SDP	2021
1.5. Tasa de mortalidad perinatal	SDS	2021
1.6. Tasa de mortalidad en menores de 5 años	SDS	2021
1.7. Indicador del espacio público efectivo	SDP	2021
1.8. Indicador del espacio público verde	SDP	2021

Respecto a 2020 las localidades que registraron mayor incremento en su puntaje para este pilar fueron Rafael Uribe Uribe (incremento del 53,5%) y San Cristóbal (incremento del 35,3%). En la primera la mejor calificación está determinada por mejorías en el servicio de energía eléctrica, el aumento de los hogares con acceso a internet y el crecimiento del número de empresas matriculadas y renovadas. Para San Cristóbal, el comportamiento se explica por el aumento de los hogares de acceso a internet y la disminución en la tasa de mortalidad en menores de 5 años.

Las localidades con peor calificación con respecto al 2020 fueron Ciudad Bolívar (disminución del 29%), Los Mártires (disminución del 17,8%), Bosa (disminución del 15,2%) y la Candelaria (disminución del 15,1%). Este comportamiento se debe a un mayor porcentaje de hogares con déficit de vivienda, con cortes del servicio de energía eléctrica y una mayor tasa de mortalidad perinatal en comparación con el resto de localidades.

La zona norte de la ciudad alberga las localidades con mejor ambiente de seguridad de acuerdo con los resultados del Índice. No obstante, la consolidación de una malla urbana densificada en estas zonas es fuente de retos de convivencia y seguridad crecientes, que demandan un análisis del despliegue y características de los servicios de seguridad pública, así como de su integración con los servicios de seguridad privada.

Este factor también es determinante para la dimensión de convivencia ciudadana, dados los retos que representa para la construcción de tejido social tanto como por los efectos en la insuficiencia de servicios y programas ofertados frente al factor multiplicador de habitantes de la vivienda horizontal.

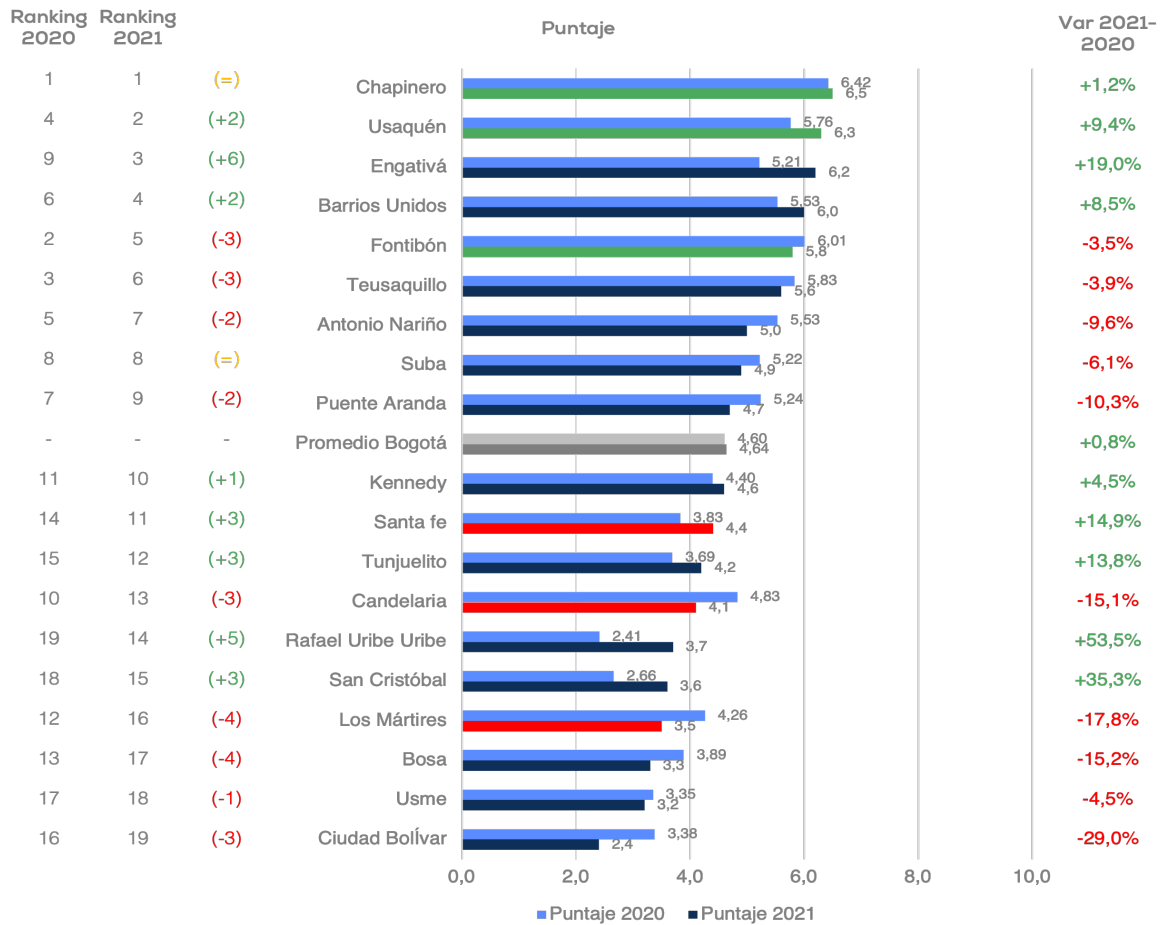
Este contexto obliga a crear programas de evaluación de capacidades, estrategias operativas y cooperativas, así como la incentivación de la participación ciudadana tanto en los mecanismos de administración de las propiedades horizontales como en el desarrollo de alianzas entre estas para la construcción de tejido vecinal y promoción de la convivencia cívica y pacífica.

La densificación de la malla urbana en área sur de la ciudad obliga a las autoridades locales y distritales a aprovechar lecciones aprendidas y replicar modelos situacionales de zonas con mayor trayectoria en el desarrollo de comunidades con las anteriores características.



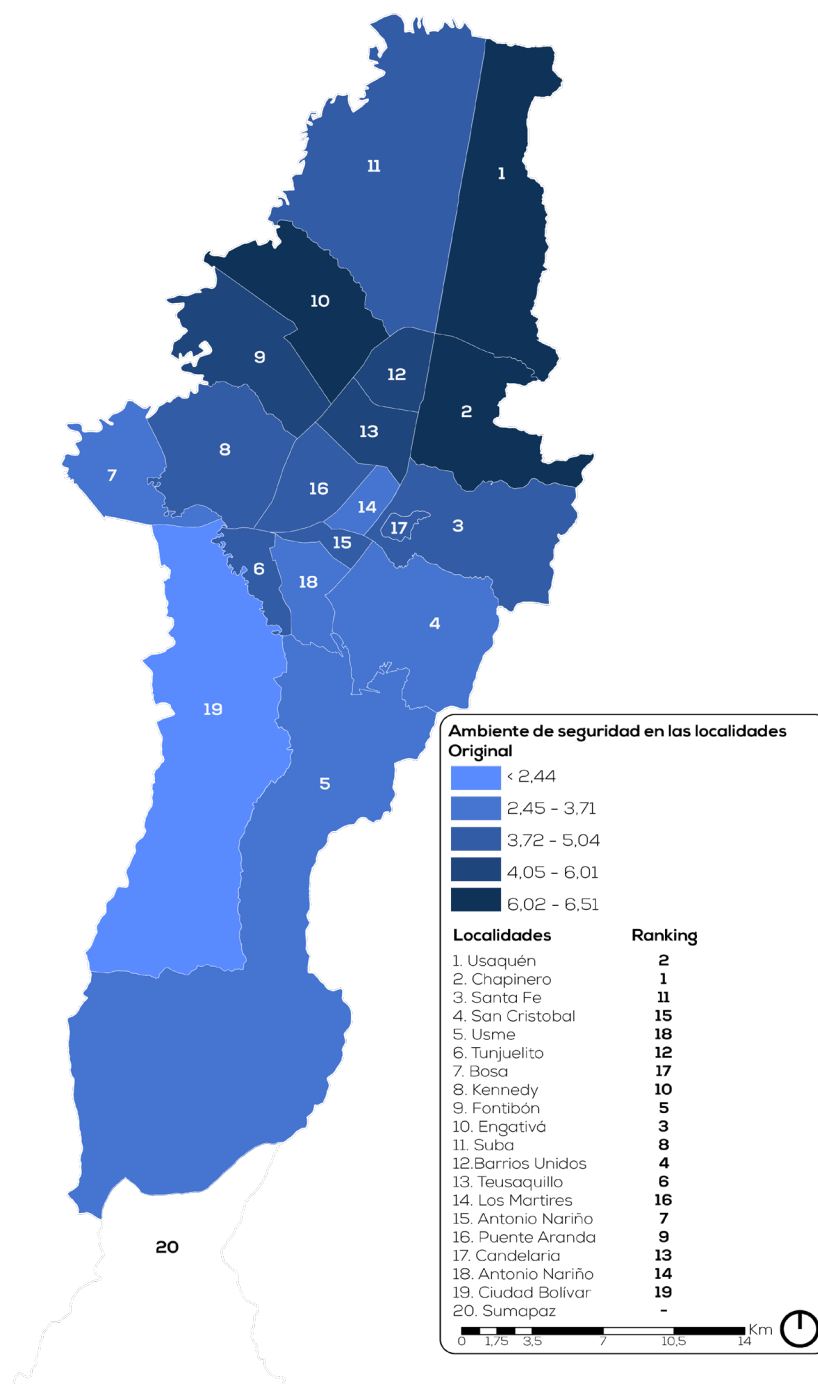
Fuente: Probogotá Región 2022

### Puntaje Pilar 1: Ambiente de Seguridad



Fuente: Elaboración Propia Probogotá Región

## Puntaje Pilar 1: Ambiente de Seguridad



Fuente: Elaboración Propia Probogotá Región

Nota: Un color más intenso en el mapa indica una posición más alta en el ranking (1: más oscuro, 19: más claro)

## Pilar 2: Delitos y Comportamientos Incívicos

El pilar de delitos y comportamientos incívicos hace un balance del comportamiento de los registros de delitos reportados en los sistemas de información de las autoridades. Para tales efectos, se incluyen 11 conductas delictivas a las que hace seguimiento ProBogotá, que comprenden delitos contra la vida, contra la integridad y contra la propiedad.

Un mayor puntaje en este pilar significa que en términos generales la localidad en cuestión presenta menores tasas de registro de conductas delictivas.

Dado que los indicadores normalizan la cifra de delitos en función con la población de la localidad, una localidad con mayor población puede tener simultáneamente un mayor número de registros y una tasa menor por 100.000 habitantes en comparación con otras localidades.

Indicador	Fuente	Año
2.1. Tasa de homicidios por 100.000 habitantes	SDSCJ	2021
2.2. Tasa de hurto a personas por 100.000 habitantes	SDSCJ	2021
2.3. Tasa de hurto a residencias por 100.000 habitantes	SDSCJ	2021
2.4. Tasa de hurto a comercio por 100.000 habitantes	SDSCJ	2021
2.5. Tasa de hurto de automotores por 100.000 habitantes	SDSCJ	2021
2.6. Tasa de hurto de motocicletas por 100.000 habitantes	SDSCJ	2021
2.7. Tasa de hurto de bicicletas por 100.000 habitantes	SDSCJ	2021
2.8. Tasa de lesiones personales por 100.000 habitantes	SDSCJ	2021
2.9. Tasa de delitos sexuales por 100.000 habitantes	SDSCJ	2021
2.10. Tasa de violencia intrafamiliar por 100.000 habitantes	SDSCJ	2021
2.11. Tasa de extorsión por 100.000 habitantes	SDSCJ	2021

En 2021 este pilar arrojó una calificación de 7,42, un avance poco significativo frente a 2020 año en el cual fue de 7,31. Suba, Usme y Usaquén por segundo año obtienen los mejores resultados en el Índice Integral de Seguridad por cuenta de las bajas tasas de delitos ocurridos en sus territorios.

La Candelaria (incremento del 44,6%) y Antonio Nariño (incremento del 14,1%) registran los avances más representativos en el puntaje de este pilar. Sin embargo, siguen presentando el puntaje más bajo, ubicándose al final del ranking. La Candelaria registra altas tasas de hurto a personas, hurto a comercio, lesiones personales, delitos sexuales, violencia intrafamiliar y extorsión, siendo estas las más altas de la ciudad

Por su parte, Antonio Nariño presenta la tasa de hurto de automotores más elevada en Bogotá y Los Mártires obtuvo las tasas más altas de homicidio, hurto a residencias, hurto de motocicletas y hurto de bicicletas.

Territorialmente este pilar muestra el centro ampliado de la ciudad como el eje del delito y los comportamientos incívicos.

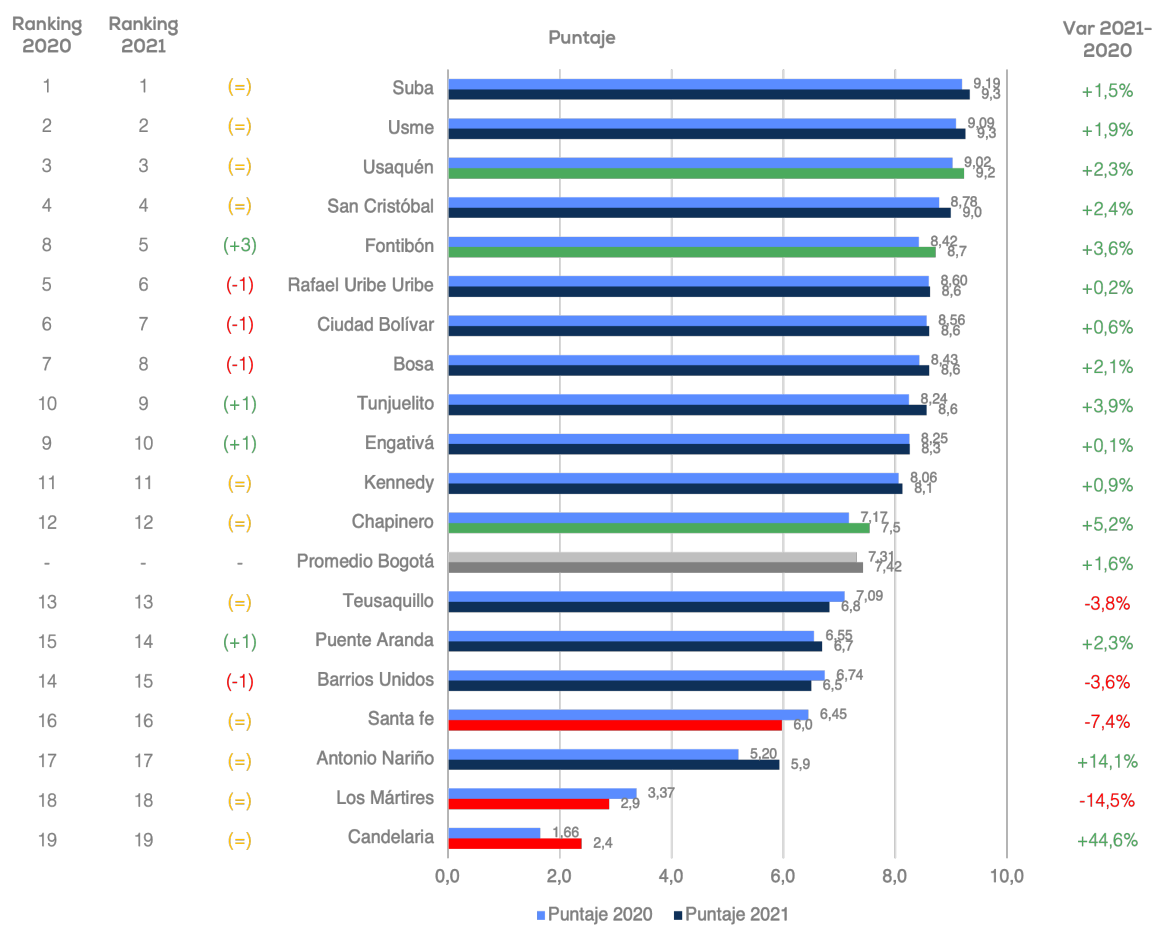
Esto obliga a los responsables de la seguridad en la ciudad al desarrollo de estrategias de desmantelamiento de redes logísticas del delito, ocupación del territorio y transformación de entorno en las localidades allí ubicadas.

También es importante hacia el futuro observar el comportamiento de las denuncias ciudadanas en relación con la descripción del lugar de ocurrencia del delito, para descartar que la debilidad en la oferta de servicios de denuncia y judicialización fuera del centro esté generando algún tipo de distorsión en esta observación.

A pesar de ello, la incidencia del delito en el sistema de transporte y el deterioro del control del espacio público en estas áreas da confiabilidad al resultado.

**Suba, Usme y Usaquén obtuvieron los mejores resultados en el pilar de delitos y comportamientos incívicos**

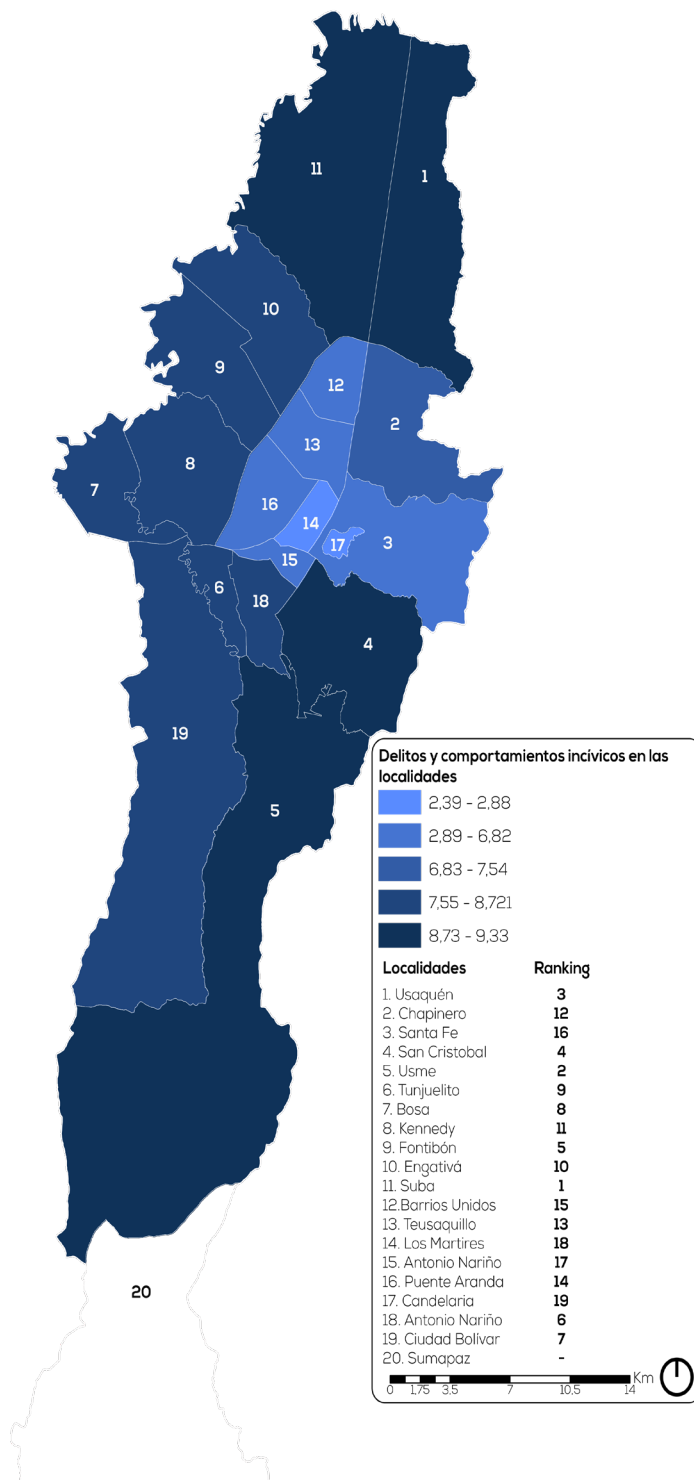
## Puntaje Pilar 2: Delitos y Comportamientos Incívicos



Fuente: Elaboración Propia Probogotá Región



## Puntaje Pilar 2: Delitos y Comportamientos Incívicos



Fuente: Elaboración Propia Probogotá Región

Nota: Un color más intenso en el mapa indica una posición más alta en el ranking (1: más oscuro, 19: más claro)

## Pilar 3: Resultados Operativos

El pilar de resultados operativos incluye cómo se materializan las capacidades para la gestión en la actividad de las instituciones que intervienen en seguridad. En este sentido, se tienen en cuenta variables como capturas, incautaciones de narcóticos, recuperación de vehículos hurtados, entre otros; normalizadas por los registros delictivos de cada localidad.

Teniendo en cuenta la construcción de los indicadores de este pilar, un puntaje bajo en este indicador no necesariamente significa de manera inmediata que haya un menor desempeño de las autoridades en ciertas localidades, sino que también puede reflejar dinámicas territoriales entre localidades (p.e. Los criminales realizan un hurto en una localidad y se desplazan a otra donde son capturados)

Indicador	Fuente	Año
3.1. Porporción de capturas por homicidio sobre casos registrados <sup>1</sup>	SDSCJ	2021
3.2. Porporción de capturas por hurto a personas sobre casos registrados	SDSCJ	2021
3.3. Porporción de capturas por hurto a residencias sobre casos registrados	SDSCJ	2021
3.4. Porporción de capturas por hurto a comercio sobre casos registrados	SDSCJ	2021
3.5. Porporción de automotores recuperados sobre casos de hurto registrados	SDSCJ	2021
3.6. Porporción de motocicletas recuperados sobre casos de hurto registrados	SDSCJ	2021
3.7. Porporción de bicicletas recuperados sobre casos de hurto registrados	SDSCJ	2021
3.8. Proporción de capturas por lesiones personales sobre casos registrados	SDSCJ	2021
3.9. Proporción de capturas por delitos sexuales sobre casos registrados <sup>2</sup>	SDSCJ	2021
3.10. Proporción de capturas por violencia intrafamiliar sobre casos registrados	SDSCJ	2021
3.11. Proporción de capturas por extorsión sobre casos registrados	SDSCJ	2021

1 Para este total se agregaron las capturas por los delitos de homicidio y feminicidio.

2 Para este total se agregaron las capturas por los delitos de acceso carnal violento, acceso carnal violento en persona protegida, acto sexual violento,

acceso carnal abusivo con menor de 14 años, actos sexuales con menor de 14 años, acoso sexual, acceso carnal o acto sexual abusivo en persona puesta en incapacidad de resistir, inducción a la prostitución, estímulo a la prostitución de menores, pornografía con menores e injuria por vías de hecho.

Las localidades que mostraron mejor desempeño en este pilar fueron San Cristóbal, Tunjuelito y Fontibón, desplazando a Antonio Nariño al cuarto lugar. Este resultado se explica porque San Cristóbal registra la proporción de capturas por hurto de bicicletas y violencia intrafamiliar más altas de la ciudad, Tunjuelito la de hurto de automotores y Fontibón la de delitos sexuales.

Teusaquillo, Usaquén y Engativá tienen las peores calificaciones en este pilar. Engativá se caracteriza por tener la menor proporción de capturas por hurto de personas y lesiones personales en la ciudad. Por su parte, Teusaquillo presenta las proporciones de capturas más bajas para homicidios, hurto de automotores y violencia intrafamiliar.

En el caso de Usaquén, si bien hay un aumento en resultados operativos de casi un punto frente a 2020, esto no estaría cubriendo el comportamiento delincriminal dada su ubicación en el fondo del ranking. Hay una convergencia entre pilares 2 y 3 que contribuye a la calificación positiva de esta localidad respecto al conjunto de la ciudad.

En los casos de Teusaquillo y Engativá si se evidencia un retroceso frente a los resultados obtenidos en 2020, lo que significa menos resultados operativos en comparación. En estos dos casos, la ocurrencia de comportamientos delictuales e incívicos se deterioró durante 2021. Para estas localidades, la divergencia entre pilar 2 y 3 indicaría que en 2021 la iniciativa estuvo a favor de quienes violan la ley y las normas de convivencia.

Territorialmente este pilar es el de menor unidad geográfica. La dispersión de las calificaciones demuestra que hay zonas de la ciudad bajo el control y la iniciativa de construcción de seguridad institucional y otras donde la delincuencia pone el ritmo de la inseguridad.

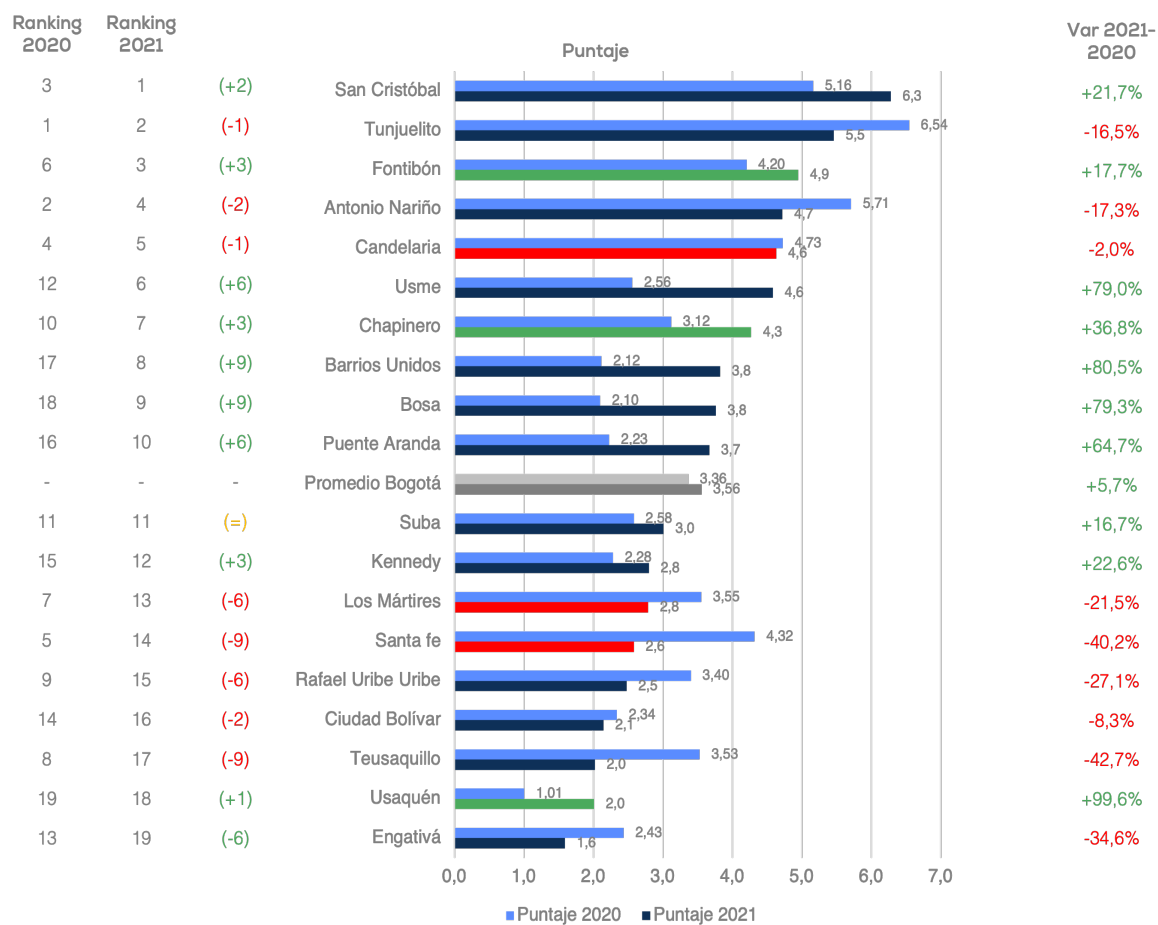
La inexistencia de un núcleo consolidado de resultados operativos y las asincronías entre la eficacia operacional y fenomenología del delito indican la necesidad de hacer una evaluación de disponibilidad y pertenencia de capacidades, así como de planes operativos que respondan a la características del territorio.

También representa una oportunidad clave para que la Secretaría de Seguridad Convivencia y Justicia de Bogotá desarrolle unidades de acción integrada entre núcleos de ciudad con el fin de neutralizar relocalizaciones del crimen, eliminar zonas grises y desarrollar complementariedades de capacidades que cierren espacios al delito y aumenten la tasa de aplicación efectiva de la ley.

Hacia el futuro, el planeamiento operativo de la ciudad debería enfocarse en encontrar las claves que permitan desarrollar corredores de seguridad para la consolidación de núcleos de ciudad seguros.

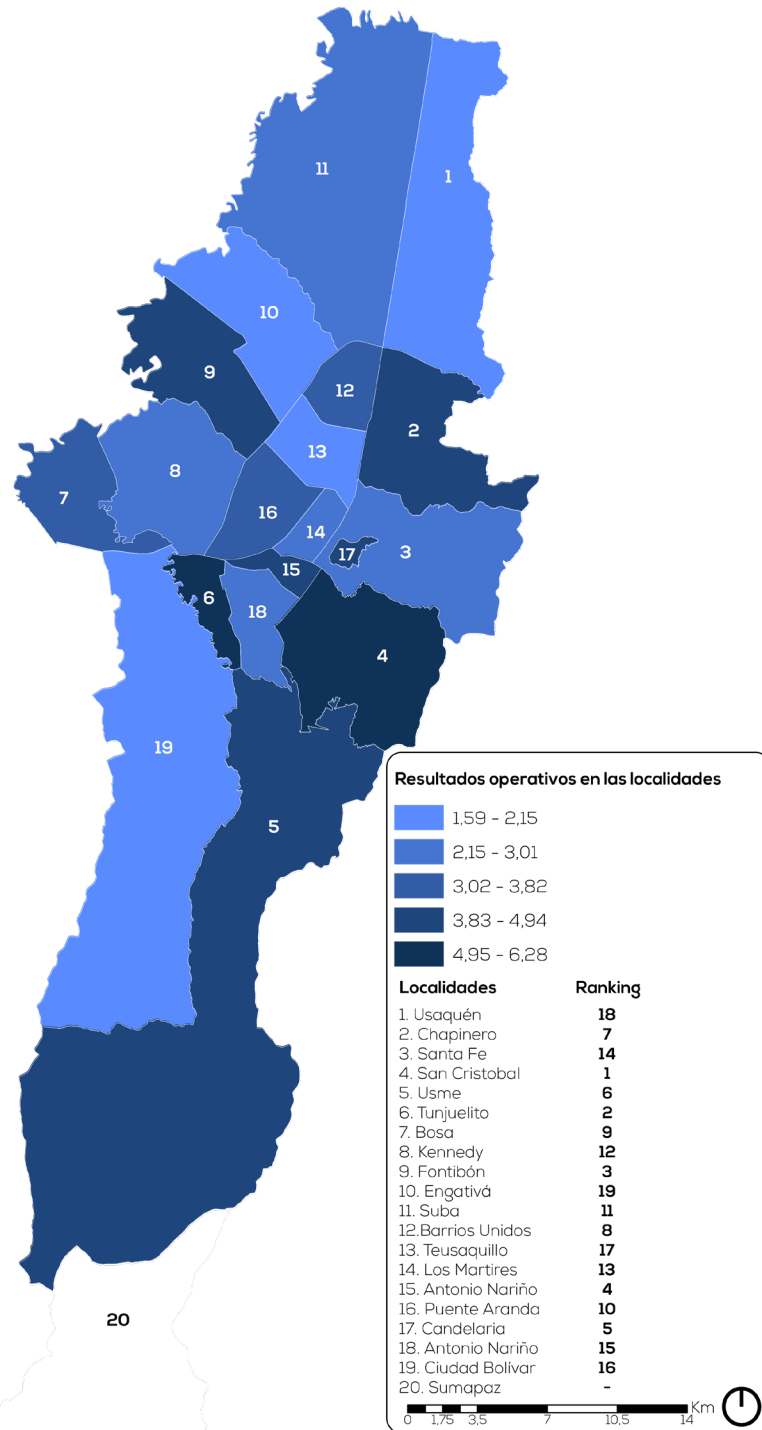
**San Cristóbal, Tunjuelito y Fontibón obtuvieron los mejores resultados en el pilar de resultados operativos**

### Puntaje Pilar 3: Resultados Operativos



Fuente: Elaboración Propia Probogotá Región

### Puntaje Pilar 3: Resultados Operativos



Fuente: Elaboración Propia Probogotá Región

Nota: Un color más intenso en el mapa indica una posición más alta en el ranking (1: más oscuro, 19: más claro)

## Pilar 4: Percepción de Seguridad

El pilar de Percepción de Seguridad recoge la opinión de los ciudadanos frente al deterioro de la seguridad en la ciudad, su nivel de victimización, la gestión por parte de las instituciones, entre otras.

Un mayor puntaje en este indicador significa que para una localidad en cuestión, los ciudadanos se sienten más seguros y son más optimistas frente a la evolución de la seguridad y la prestación del servicio por parte de las autoridades.

Indicador	Fuente	Año
4.1. Proporción de ciudadanos que considera que el barrio en el que habita es seguro	CCB	2021
4.2. Proporción de ciudadanos que considera que la inseguridad en la ciudad ha aumentado	CCB	2021
4.3. Indicador de victimización directa	CCB	2021
4.4. Indicador de victimización indirecta	CCB	2021
4.5. Porcentaje de calificación positiva al Servicio de Policía	CCB	2021



Fuente: Probogotá Región 2021

En 2021, las localidades de Barrios Unidos, Usaquén y Teusaquillo ocupan los primeros lugares en este pilar. En el caso de Barrios Unidos, hay un salto significativo de un puntaje de 2.54 en 2020 a 8.2 en 2021 en percepción de seguridad, un resultado único en la ciudad que se debe a su buena calificación al servicio de la Policía, siendo la mejor calificación en la ciudad. También se explica por registrar un gran porcentaje de ciudadanos que considera que el barrio en el que habitan es seguro, siendo el segundo mejor en la ciudad después de Usaquén. Por su parte, Teusaquillo debe su posición en el pilar a ser la localidad con menor porcentaje de victimización directa.

Chapinero y Suba dejan de estar en los tres primeros lugares del pilar, en lo cual pareciera tener alta incidencia la inestabilidad social a lo largo del año, siendo unas de las pocas localidades en las que se deterioró el indicador de percepción de seguridad. Esto debido a que Chapinero presenta el mayor porcentaje de ciudadanos que consideran que la inseguridad en la ciudad ha aumentado y Suba presenta una cifra alta de victimización indirecta.

Antonio Nariño, Santa Fe y Los Mártires tienen las peores calificaciones en percepción de seguridad.

**Barrios Unidos presenta una mejoría del 221,5% en el pilar de percepción de seguridad.**

La calificación de Santa Fe es el resultado de ser la localidad con menor porcentaje de ciudadanos que considera que el barrio en el que habitan es seguro; la de Los Mártires por tener el menor porcentaje de calificación positiva al Servicio de Policía y la mayor victimización indirecta, y la de Antonio Nariño por tener alta victimización indirecta, mal calificación al servicio de la Policía y un gran porcentaje de ciudadanos que consideran que la inseguridad en la ciudad ha aumentado.

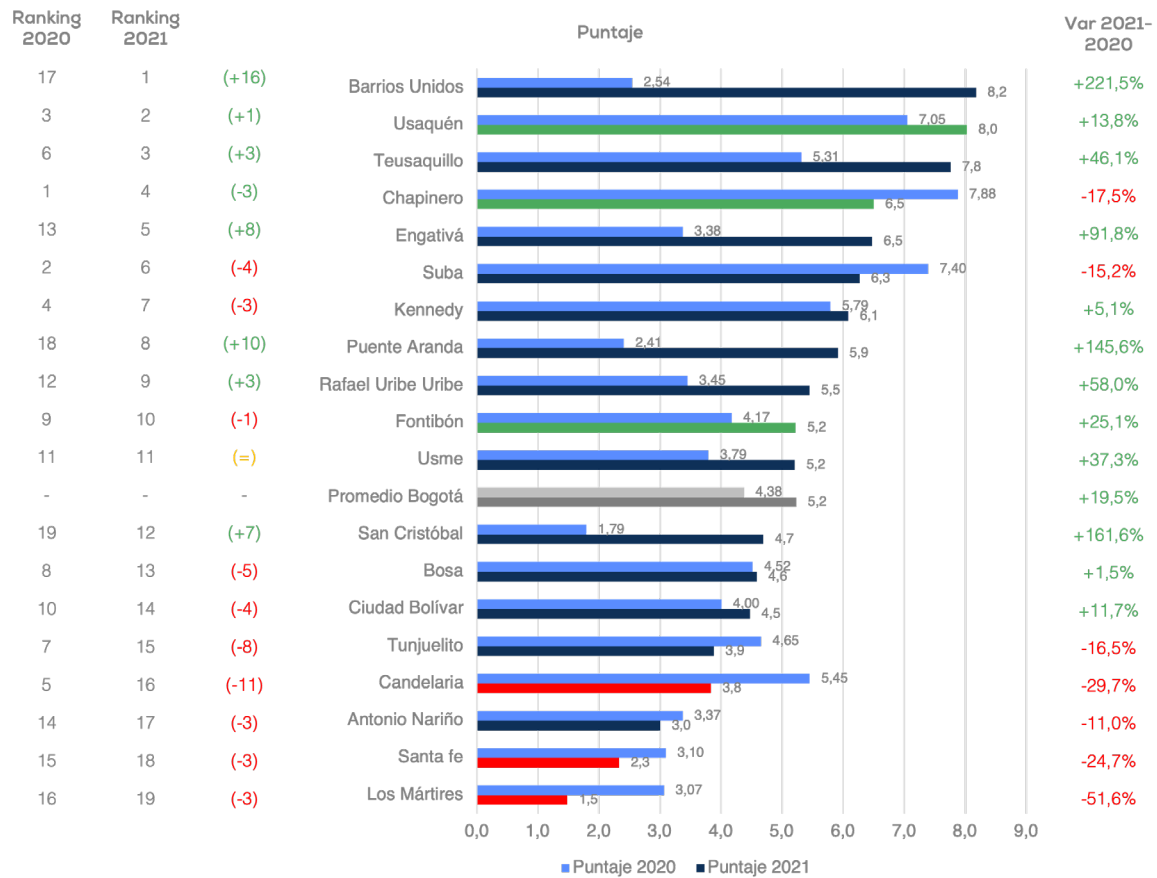
La Candelaria registra una caída de percepción de seguridad de 5,45 en 2020 a 3,8 en 2021, reflejando el estado de ánimo del conjunto de la ciudad frente a la seguridad y el efecto continuado de la protesta social en su infraestructura, dinámicas y vida cotidiana.

El pilar 4 es el que muestra mayor avance entre 2020 y 2021 pasando de 4,38 en 2020 a 5,23 en 2021. Esto es el resultado de 11 localidades por encima del promedio distrital de 4,38.

La visión territorial de los resultados de este pilar sugieren que la percepción de seguridad está estrechamente ligada con factores relacionados con el ambiente de seguridad. Este pilar reitera la criticidad del núcleo central de la ciudad, determinada por la relación de la mayoría de los bogotanos con esta zona como área de traslado obligatoria entre sus lugares de habitación, trabajo y estudio.

Asimismo, deja claves sobre el deterioro urbanístico y la pérdida de control del espacio público tomado por actividades informales, ilícitas y vandalismo, limitando el gozo de los ciudadanos, disminuyendo su uso y disfrute cotidiano.

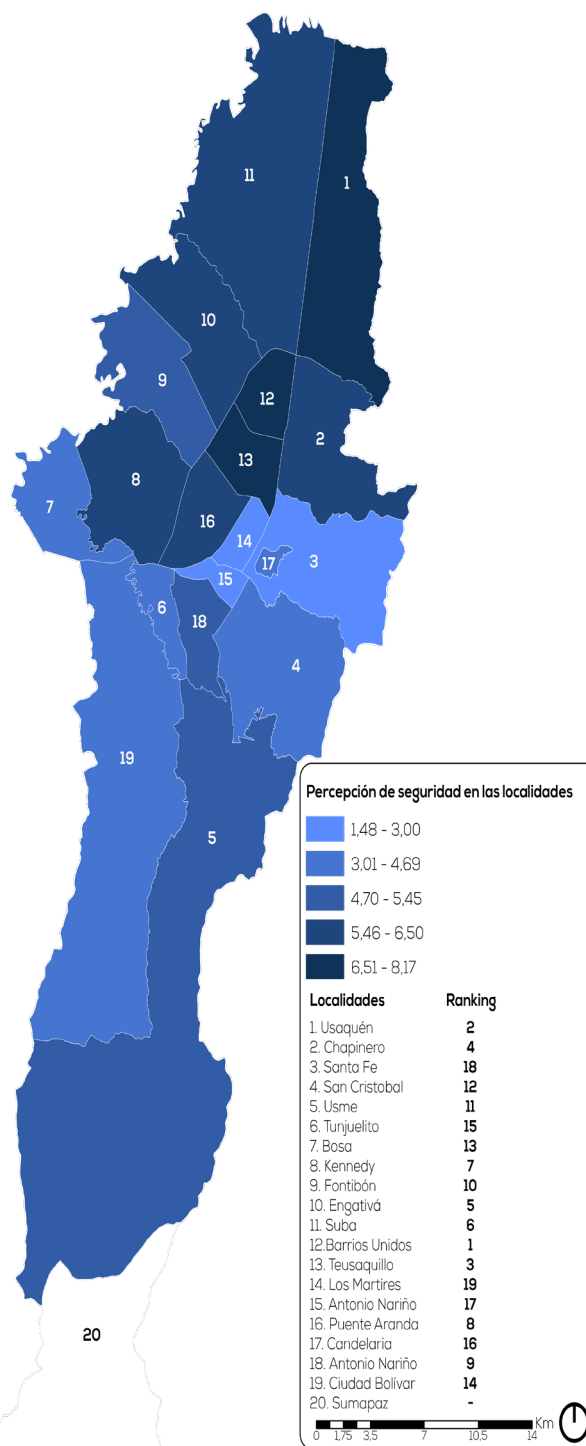
### Puntaje Pilar 4: Percepción de Inseguridad



Fuente: Elaboración Propia Probogotá Región



## Puntaje Pilar 4: Percepción de Seguridad



Fuente: Elaboración Propia Probogotá Región

Nota: Un color más intenso en el mapa indica una posición más alta en el ranking (1: más oscuro, 19: más claro)

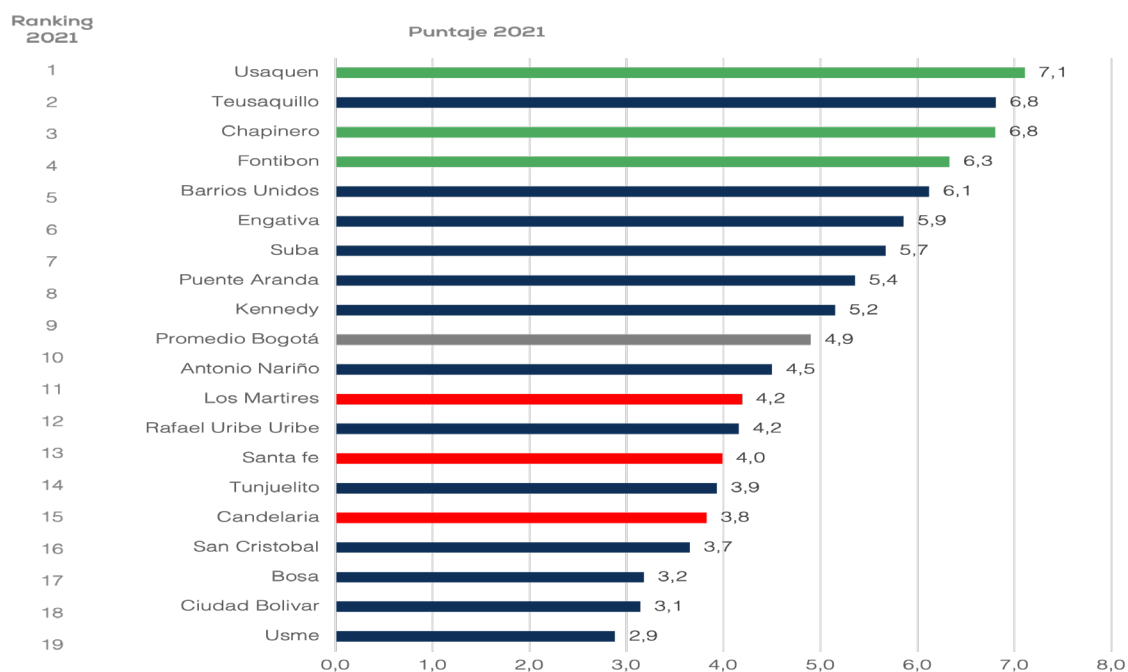
# Análisis ampliado

Con el fin de complementar el campo de observación del Índice, se realizó un análisis con cuatro variables adicionales para el pilar de ambiente de seguridad: tasa de suicidio, seguridad alimentaria, iluminación en vías y calidad educativa.

Esta variación en el cálculo del Índice implica un cambio en la posición de la localidad de Teusaquillo

en el Pilar 1, pasando a la segunda posición, y la actualización del puntaje de la ciudad de 4,64 a 4,9. A su vez, la posición relativa de las localidades en el Índice total no muestra cambios significativos, salvo por el intercambio de posiciones entre Chapinero y Fontibón.

Puntaje Pilar 1: Ambiente de Seguridad modificado



Fuente: Elaboración Propia Probogotá Región

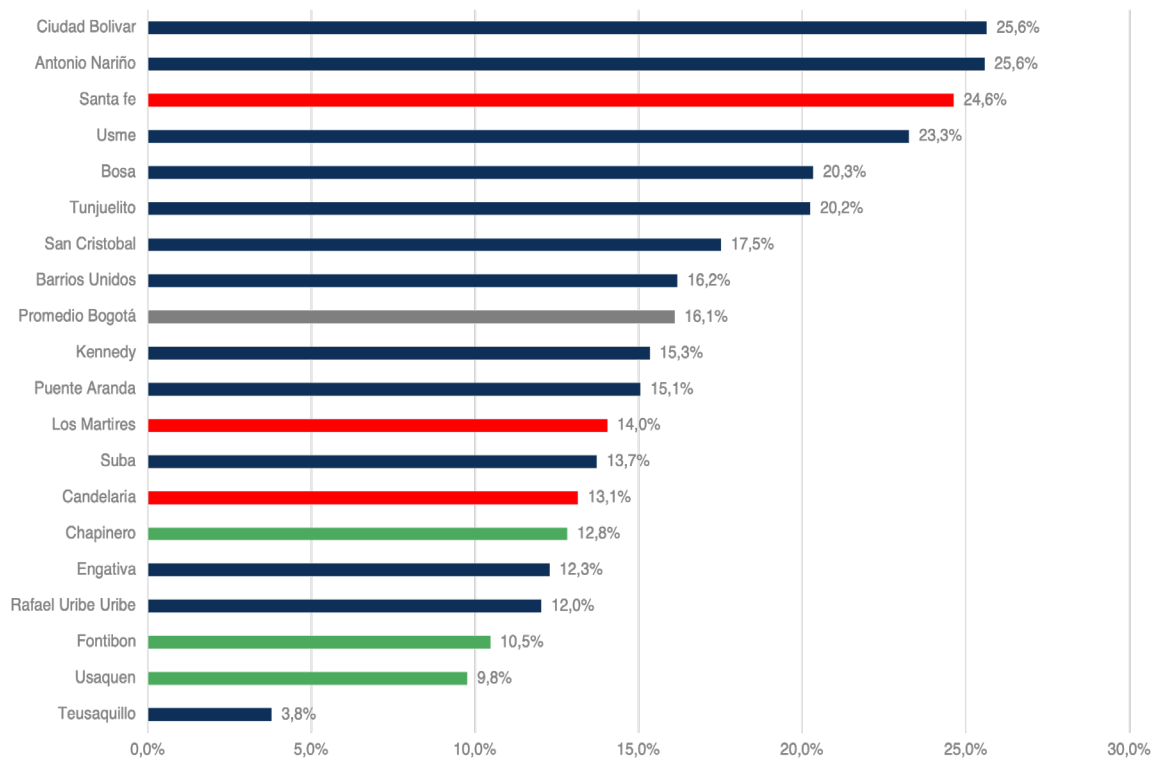
# Illuminación en la vía de acceso

En el marco de trabajos sobre seguridad urbana basados en la teoría de las ventanas rotas, se reconoce que una buena forma de prevenir el crimen es mejorar la iluminación en las vías. En este orden de ideas, se realizó una revisión al porcentaje de viviendas con insuficiente iluminación en la vía de acceso, dato que se encuentra en la Encuesta Multipropósito 2021.

En promedio Bogotá presenta 10,8% de viviendas con insuficiente iluminación en su vía de acceso.

Mientras que Los Mártires, Santa Fe y Candelaria se ubican por encima del promedio de la ciudad, Fontibón, Chapinero y Usaquén se encuentran por debajo. Las localidades que lideraron el Índice Integral de Seguridad en las Localidades registraron un bajo porcentaje de viviendas con insuficiente

Porcentaje de viviendas con insuficiente iluminación en la vía de acceso



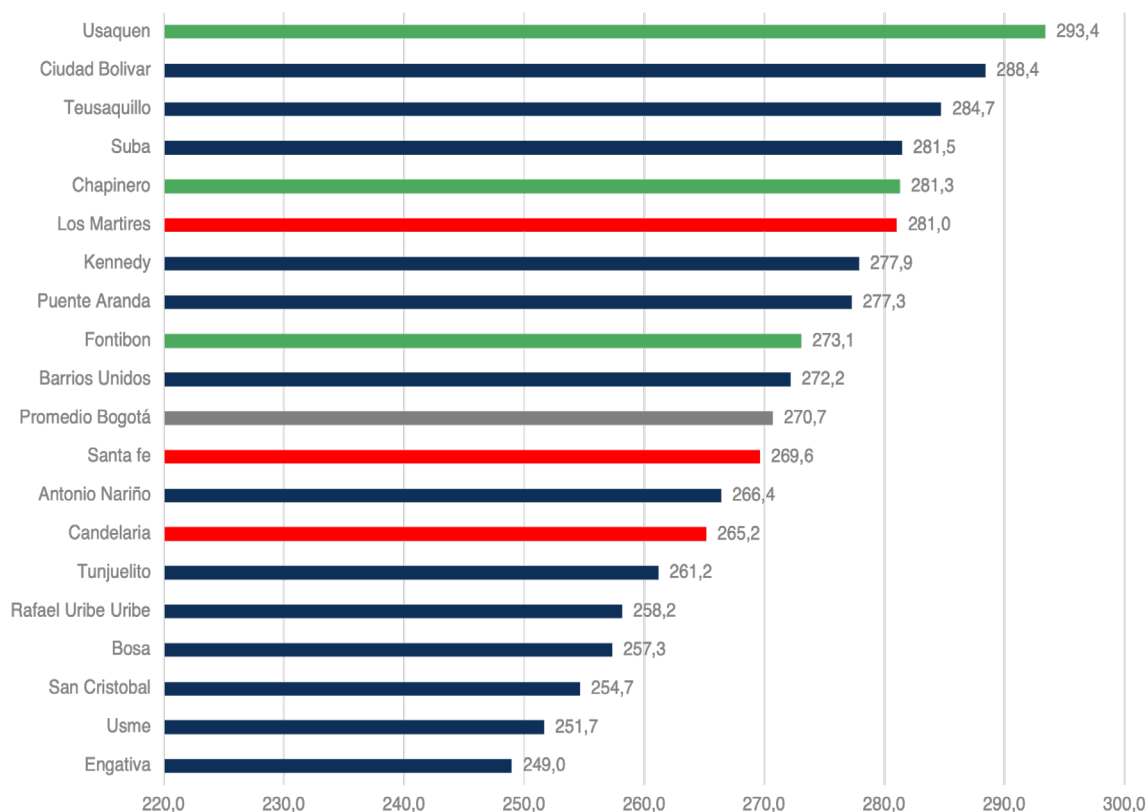
Fuente: Elaboración Propia Probogotá Región con base en datos de la Encuesta Multipropósito 2021

# Puntaje Global Pruebas Saber 11

Como variable proxy de calidad educativa se tomaron los resultados globales de las pruebas Saber 11 del ICFES para el año 2021. Si bien los primeros puestos en este indicador corresponden con los primeros puestos del índice, esto no sucede para el final de la tabla. Mientras Usaquén, Chapinero y Fontibón – top 3 en el Índice total– se encuentran

por encima del promedio de la ciudad, Santa Fe y la Candelaria presentan un puntaje en las pruebas Saber 11 por debajo del promedio de la ciudad, aunque no en los últimos puestos. Llama la atención que la localidad de Los Mártires, la de más baja calificación en el Índice, supera el promedio de la ciudad en esta variable de educación. .

Puntaje Global Pruebas Saber 11 2021



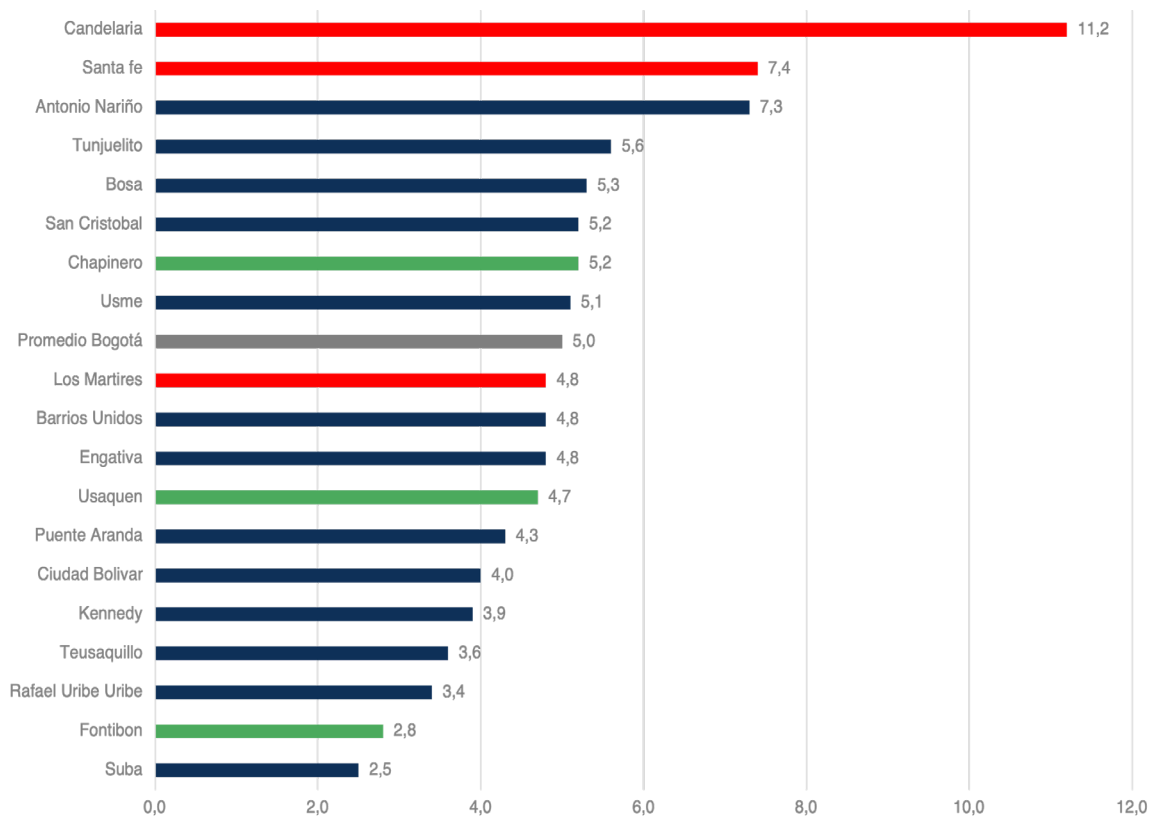
Fuente: Elaboración Propia Probogotá Región con base en datos ICFES 2021

# Tasa de Suicidios

Algunas referencias sobre análisis de seguridad urbana sugieren que la salud mental es un factor determinante en los niveles de conflictividad y violencia de una comunidad. Incluso en que se repitan ciclos de violencia. Asimismo, las crisis en las sociedades se traducen con rapidez en incrementos en las tasas de suicidios

Esto impulsó la observación de la tasa de suicidios por localidad, arrojando como resultado que la Candelaria, Santa Fe y Antonio Nariño registran las tasas más altas en la ciudad.

Tasa de Suicidios 2021



Fuente: Elaboración Propia Probogotá Región con base en datos de la SDS

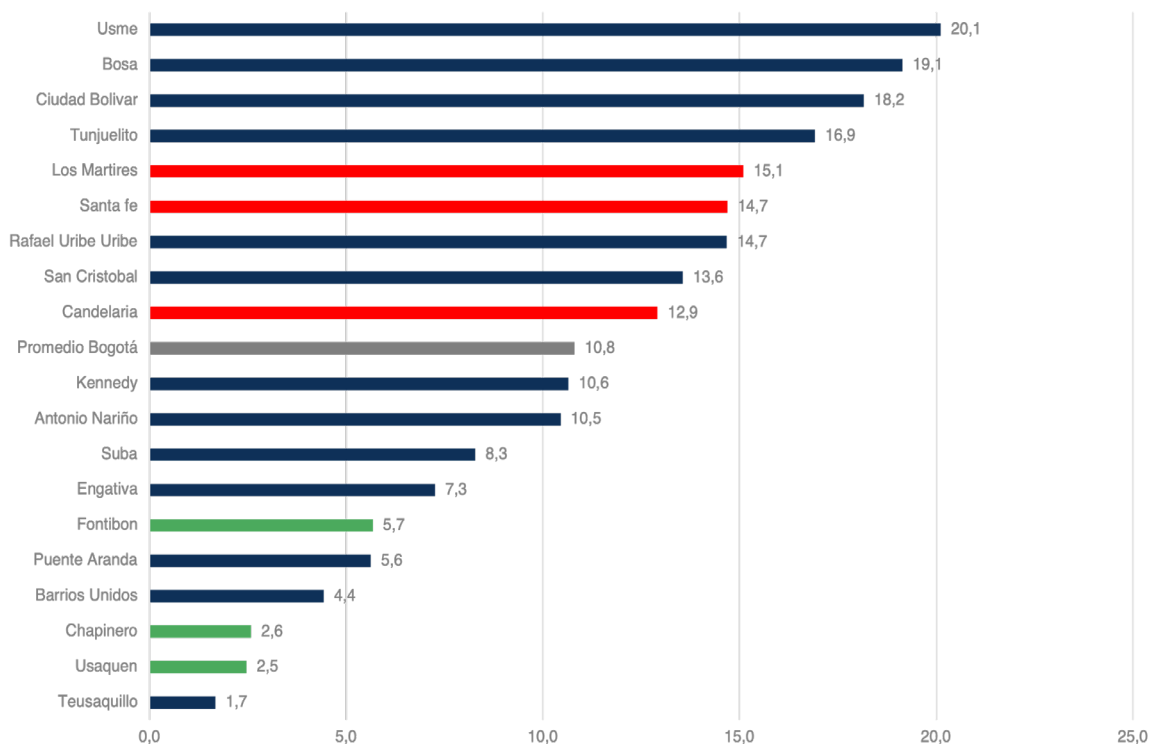
# Seguridad Alimentaria

Finalmente, la variable de seguridad alimentaria es vital para el buen funcionamiento de una sociedad, en tanto se define como el acceso permanente físico y económico a los alimentos básicos. La alimentación está ligada con la salud física y mental de los individuos, con su calidad de vida, capacidad de aprender, de innovar, de producir, entre otras. Es una variable que sirve como proxy de ausencia de necesidades básicas o pobreza de la población.

Para este ejercicio de análisis complementario, se observó el porcentaje de hogares que en los últimos treinta (30) días, por falta de dinero u otros recursos, alguna vez se quedaron sin alimentos, recolectada por la Encuesta Multipropósito 2021.

Ciudad Bolívar, Antonio Nariño y Santa Fe presentan los mayores porcentajes en la ciudad, todos por encima del 24% del total de hogares, mientras que Fontibón, Usaquén y Teusaquillo registran porcentajes muy por debajo del promedio de la ciudad. Tanto Los Mártires, como la Candelaria y Santa Fe registran altos niveles de restricciones al acceso alimentario..

Porcentaje de hogares que en los últimos treinta (30) días, por falta de dinero u otros recursos, alguna vez se quedaron sin alimentos



Fuente: Elaboración Propia Probogotá Región con base en datos de la SDP

